



Concurso Público para Servidor Técnico - Administrativo **UFBA 2013**



28

ASSISTENTE EM ADMINISTRAÇÃO

Intermediário D

INSTRUÇÕES

Para a realização destas provas, você recebeu este Caderno de Questões e uma Folha de Respostas.

1. Caderno de Questões

- Verifique se este Caderno de Questões contém as seguintes provas:
PORTUGUÊS — Questões de 01 a 15
ADMINISTRAÇÃO PÚBLICA — Questões de 16 a 30
INFORMÁTICA BÁSICA — Questões de 31 a 45
CONHECIMENTOS ESPECÍFICOS — Questões de 46 a 85
- Qualquer irregularidade constatada neste Caderno de Questões deve ser imediatamente comunicada ao Fiscal de sala.
- Neste Caderno, você encontra apenas um tipo de questão: objetiva de proposição simples. Identifique a resposta correta, marcando na coluna correspondente da Folha de Respostas:

V, se a proposição é verdadeira;

F, se a proposição é falsa.

ATENÇÃO: Antes de fazer a marcação, avalie cuidadosamente sua resposta.

LEMBRE-SE:

- A resposta correta vale 1 (um), isto é, você **ganha** 1 (um) ponto.
- A resposta errada vale – 0,75 (menos setenta e cinco centésimos), isto é, você **não ganha** o ponto da questão que errou e ainda **perde**, em cada resposta errada, 0,75 (setenta e cinco centésimos) dos pontos ganhos em outras questões que você acertou.
- A ausência de marcação e a marcação dupla ou inadequada valem 0 (zero). Você **não ganha nem perde nada**.

2. Folha de Respostas

- A Folha de Respostas é pré-identificada; confira os dados registrados no cabeçalho e assine-o com caneta esferográfica de tinta **PRETA**. Não ultrapasse o espaço reservado para esse fim.
- **NÃO AMASSE, NÃO DOBRE, NÃO SUJE, NÃO RASURE ESSA FOLHA DE RESPOSTAS.**
- A marcação da resposta deve ser feita preenchendo-se o espaço correspondente com caneta esferográfica de tinta **PRETA**. Não ultrapasse o espaço reservado para esse fim.

Exemplo de Marcação
na folha de Respostas

01	<input type="checkbox"/>	F
02	<input checked="" type="checkbox"/>	V
03	<input checked="" type="checkbox"/>	V
04	<input type="checkbox"/>	F
05	<input checked="" type="checkbox"/>	V

- O tempo disponível para a realização das provas e o preenchimento da Folha de Respostas é de 4 (quatro) horas.
-

PROVA DE PORTUGUÊS

QUESTÕES de 01 a 15

INSTRUÇÃO:

Para cada questão, de **01** a **15**, marque na coluna correspondente da Folha de Respostas:

V, se a proposição é verdadeira;

F, se a proposição é falsa.

A resposta correta vale 1 (um ponto); a resposta errada vale -0,75 (*menos setenta e cinco centésimos*); a ausência de marcação e a marcação dupla ou inadequada valem 0 (zero).

QUESTÕES de 01 a 11

TEXTO:

Faz anos, fui voar de asa-delta em Chattanooga. Como o vento não é domesticável, custou muito até que soprasse certo. Esperei longas horas no local de aterrissagem. Na manhã de sábado, chegou um americano pesadão, em uma caminhonete abarrotada de madeira. Depois de empilhar as tábuas no chão, tirou do estojo um teodolito e pôs-se a medir. Curioso, pensei, engenheiro que descarrega caminhão! Mas, em seguida, munido de uma escavadeira, furou quatro buracos. Virou o cimento e construiu quatro blocos, para servirem de alicerce do que prenunciava ser um quartinho. Desapareceu antes do fim da manhã.

5 – Como o cimento precisava secar, só voltou no dia seguinte. Com uma serra circular de mão, pôs-se então a cortar e a pregar as peças de 2 por 4 polegadas que compõem a estrutura da cabana. Alguns compensados foram içados, para fazer o telhado, logo coberto de telhas de asfalto. Em seguida, mais compensados para fechar as paredes. Quando pousei à tarde, a cabana estava pronta, e já desaparecera o engenheiro-pedreiro-carpinteiro. Um dia de trabalho: uma cabana pronta e benfeita.

10 – Recentemente, vi outra cabana sendo construída, desta vez no Brasil. Como era apenas para a duração de uma obra, era mais rústica. Foi também feita de peças estruturais de pinho e compensado hidráulico. Como os esteios foram fincados no chão, sem cimento, não foi necessário esperar até o dia seguinte. Na prática, levou o mesmo tempo que a americana. Vejam a grande diferença: a cabana brasileira foi

15 – feita por cinco operários!

Quando economistas falam de produtividade, referem-se a uma relação entre o que se aplica na produção de alguma coisa e o que se obtém ao fim do processo. A produtividade da mão de obra reflete quantas horas de trabalho foram necessárias para produzir algo – no caso, uma cabana.

20 – Como o senhor americano produz o mesmo que cinco brasileiros, em tempo equivalente, nesse exemplo concreto, ele é cinco vezes mais produtivo do que nosso operário. A graça do exemplo é que, além de ser real, oferece uma situação rara, em que podemos comparar a feitura de duas cabanas iguais, em um processo produtivo

que depende pouco do restante da cadeia de produção.

30 – Quanto valerá cada cabana? Depende. Se as duas forem vendidas pelo mesmo preço, cada operário brasileiro ganhará um quinto do que o americano vai ganhar. Se os brasileiros ganharem o mesmo que o americano, a cabana custará cinco vezes mais.

35 – No primeiro caso, os operários brasileiros permanecem muito mais pobres. No segundo, o país deixa de ser competitivo pelos altos custos. No mundo real, ficamos pelo meio do caminho. O exemplo não mede a produtividade brasileira, pois é um caso isolado. Mas pesquisas rigorosamente conduzidas mostram o mesmo, uma gigantesca diferença de produtividade entre os dois países [...].

CASTRO, C. M. O quartinho das ferramentas. **Veja**. São Paulo: Abril, ed. 2331, ano 46, n. 30, 24 jul. 2013. p. 18.

Questão 01

O texto objetiva fazer um paralelo entre a capacidade produtiva do trabalhador brasileiro e a do americano, mostrando a lentidão daquele.

Questão 02

O texto apresenta um tipo de raciocínio que coloca duas realidades como objeto de reflexão e escolha de uma delas como mais eficiente.

Questão 03

O autor do texto exemplifica o que seja produtividade ou improdutividade na empresa nacional.

Questão 04

Na cadeia textual, o termo “cabana” é retomado várias vezes por meio de substituições lexicais.

Questão 05

No primeiro período do texto, a forma verbal “Faz” está usada em lugar de *Fazem*, o que constitui um desvio da norma padrão.

Questão 06

Em “Como o vento não é domesticável, custou muito até que soprasse certo.” (l. 1-2), o período é construído estabelecendo uma relação de causa entre orações.

Questão 07

Os termos “um americano pesadão” (l. 3), “engenheiro que descarrega caminhão” (l. 5-6) e “engenheiro-pedreiro-carpinteiro” (l. 14) referem-se a diferentes personagens da narrativa.

Questão 08

O período “Virou o cimento e construiu quatro blocos, para servirem de alicerce do que pronunciava ser um quartinho.” (l. 6-8) apresenta orações coordenadas e subordinadas.

Questão 09

As formas verbais “cortar” (l. 10), “pregar” (l. 10) e “compõem” (l. 11) apresentam variações quanto à regência verbal.

Questão 10

Em “Quando pousei à tarde, a cabana estava pronta, e já desaparecera o engenheiro-pedreiro-carpinteiro.” (l. 13-14), o uso da vírgula, nas duas ocorrências, separa termos oracionais com a mesma função no período.

Questão 11

Os vocábulos “o”, em “o que se obtém” (l. 22) e “o” em “o mesmo que cinco brasileiros” (l. 25) pertencem à mesma classe gramatical.

QUESTÕES de 12 a 15

TEXTO:

- O meu nome é Severino,
não tenho outro de pia.
Como há muitos Severinos,
que é santo de romaria,
5 – deram então de me chamar
Severino de Maria;
como há muitos Severinos
com mães chamadas Maria,
fiquei sendo o da Maria
10 – do finado Zacarias.
Mas isso ainda diz pouco:
há muitos na freguesia,
por causa de um coronel
que se chamou Zacarias
15 – e que foi o mais antigo
senhor desta sesmaria.
Como então dizer quem fala
ora a Vossas Senhorias?
Vejamos: é o Severino
20 – da Maria do Zacarias,
lá da serra da Costela,
limites da Paraíba.
Mas isso ainda diz pouco:
se ao menos mais cinco havia
25 – com nome de Severino
filhos de tantas Marias
mulheres de outros tantos,
já finados, Zacarias,
vivendo na mesma serra
30 – magra e ossuda em que eu vivia.
Somos muitos Severinos
iguais em tudo na vida:
na mesma cabeça grande
que a custo é que se equilibra,
35 – no mesmo ventre crescido
sobre as mesmas pernas finas,
e iguais também porque o sangue
que usamos tem pouca tinta.
E se somos Severinos
40 – iguais em tudo na vida,
morremos de morte igual,
mesma morte severina:
que é a morte de que se morre
de velhice antes dos trinta,
45 – de emboscada antes dos vinte,
de fome um pouco por dia
(de fraqueza e de doença
é que a morte severina
ataca em qualquer idade,
50 – e até gente não nascida).
Somos muitos Severinos
iguais em tudo e na sina:
a de abrandar estas pedras
suando-se muito em cima,
55 – a de tentar despertar
terra sempre mais extinta,
a de querer arrancar
algum roçado da cinza.
Mas, para que me conheçam
60 – melhor Vossas Senhorias
e melhor possam seguir
a história de minha vida,
passo a ser o Severino
que em vossa presença emigra.

NETO, J. C. M. O retirante explica ao leitor quem é e a que vai. **Morte e Vida Severina e outros poemas em voz alta**. 4. ed. Rio de Janeiro: Sabiá, 1967. p. 73-75.

Questão 12

O texto constitui um poema dramático em que a personagem Severino expõe, em primeira pessoa, sua vida e seu intuito.

Questão 13

O narrador não só tenta se individualizar, como também compõe um microcosmo da região de onde provém, e suas falas são as de um coletivo que cumpre um destino comum.

Questão 14

O texto transmite crítica a certas condições sociais de uma determinada região.

Questão 15

A cena em tela é apresentada em forma de monólogo.

PROVA DE ADMINISTRAÇÃO PÚBLICA

QUESTÕES de 16 a 30

INSTRUÇÃO:

Para cada questão, de **16 a 30**, marque na coluna correspondente da Folha de Respostas:

V, se a proposição é verdadeira;

F, se a proposição é falsa.

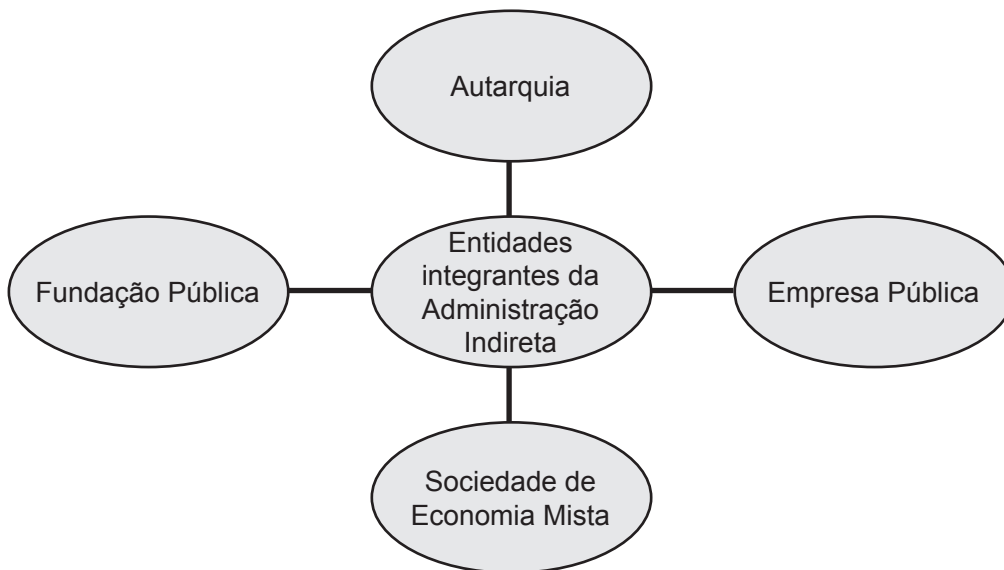
A resposta correta vale 1 (um ponto); a resposta errada vale -0,75 (*menos setenta e cinco centésimos*); a ausência de marcação e a marcação dupla ou inadequada valem 0 (zero).

Questão 16

O texto constitucional brasileiro adota a clássica tripartição de poderes, sendo que a solução de litígios é função precípua do Poder Legislativo.

QUESTÕES 17 e 18

Tipos de entidades integrantes da Administração Indireta



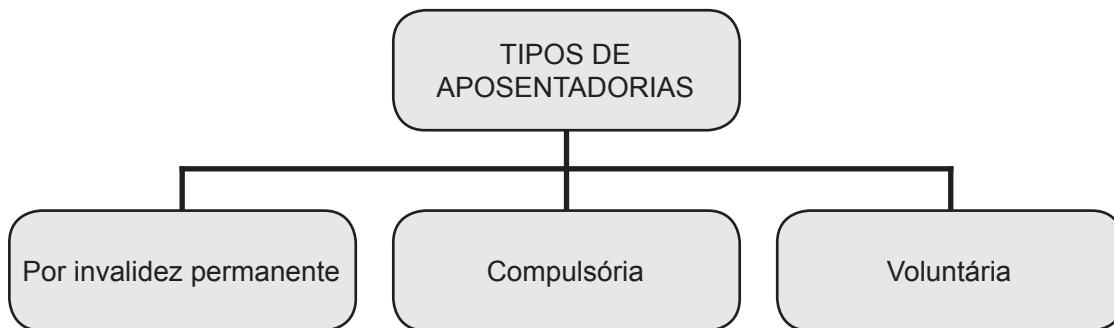
Questão 17

As empresas públicas são pessoas de direito privado, com capital exclusivamente público.

Questão 18

Os órgãos fiscalizadores das profissões (Conselhos Profissionais) são exemplos de fundações públicas.

Questão 19



O servidor terá a sua aposentadoria compulsória quando apresentar moléstia profissional ou doença grave, contagiosa ou incurável, especificada em lei.

QUESTÕES 20 e 21



Questão 20

O servidor pode ser exonerado de ofício, quando não satisfeitas as condições do estágio probatório.

Questão 21

A exoneração a pedido é aquela feita pelo chefe do setor no qual o servidor está lotado, em decorrência de insatisfações quanto ao desempenho do funcionário.

Questão 22

O funcionário do setor de expedição, responsável pelo controle dos veículos do serviço público, ao observar que havia automóveis parados no pátio da repartição, resolveu buscar seu filho no colégio, porque o dia estava bastante chuvoso.

Essa atitude constitui um ato de improbidade administrativa, pois é vedado ao servidor utilizar o veículo do serviço público para atendimento de necessidades particulares.

Questão 23

Haverá comprometimento ético contra o bem comum se o princípio da publicidade de qualquer ato administrativo for omitido, exceto em processos previamente declarados sigilosos.

QUESTÕES 24 e 25

O Presidente da República, em 29 de janeiro de 1999, sancionou a Lei nº 9.784, que regula o processo administrativo no âmbito da Administração Pública Federal.

Com base nos conhecimentos sobre essa lei, é correto afirmar:

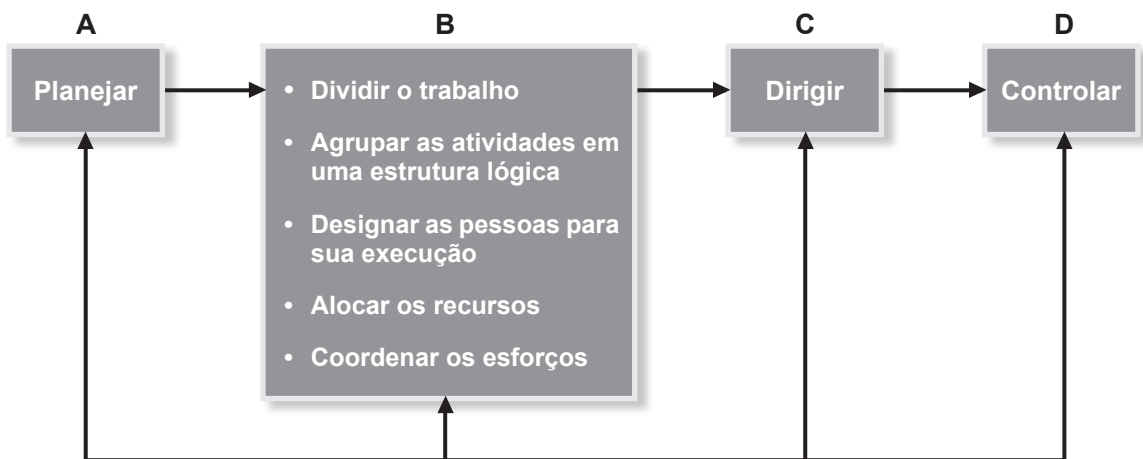
Questão 24

A Lei nº 9.784 estabelece normas básicas sobre o processo administrativo no âmbito da Administração Direta, ressalvando-se que as instituições que integram a Administração Indireta devem criar seus próprios regulamentos.

Questão 25

A referida lei pode ser aplicada em processos administrativos, buscando-se a promoção pessoal de agentes ou autoridades, quando estão no exercício de cargo de chefia ou direção.

QUESTÕES de 26 a 28



Questão 26

Dentro do processo administrativo, as tarefas relacionadas em **B** são específicas da função “Organizar”.

Questão 27

As tarefas de conduzir os esforços para um propósito comum – comunicar, liderar e motivar as pessoas – são peculiares de **A**.

Questão 28

A função **D** abrange a avaliação dos resultados obtidos na execução, em relação ao planejado, apurando-se os desvios e providenciando-se sua correção.

Questão 29

No ato das concorrências para realização de obras, prestação de serviços ou aquisição de bens, o procedimento de abertura dos envelopes dos concorrentes objetiva a verificação da documentação, avaliando a habilitação dos pretendentes, na forma da Lei nº 8.666/99.

Questão 30

Além dos diplomas de Graduação e Pós-Graduação, só é permitido à UFBA expedir certificados de conclusão de cursos de especialização, aperfeiçoamento, atualização e extensão.

Fonte da ilustração

Questões de 26 a 28

CHIAVENATO, I. **Introdução à teoria geral da administração**. 2. ed. rev. atual. Rio de Janeiro: Campus, 2000. p. 131.

PROVA DE INFORMÁTICA BÁSICA

QUESTÕES de 31 a 45

INSTRUÇÃO:

Para cada questão, de **31** a **45**, marque na coluna correspondente da Folha de Respostas:

V, se a proposição é verdadeira;

F, se a proposição é falsa.

A resposta correta vale 1 (um ponto); a resposta errada vale -0,75 (*menos setenta e cinco centésimos*); a ausência de marcação e a marcação dupla ou inadequada valem 0 (zero).

Questão 31

A CPU é o componente da arquitetura de um microcomputador convencional que executa as operações contidas nos programas.

Questão 32

A memória RAM de um computador é volátil, ou seja, os dados armazenados nela são perdidos quando se desliga o computador.

Questão 33

Boot é um procedimento que é executado ao se ligar um computador, durante o qual é feita, entre outras atividades, a carga do sistema operacional.

Questão 34

O acesso a dados em discos rígidos é tipicamente muito mais rápido do que o acesso a dados em memória RAM de um computador. Por isso, discos rígidos possuem maior capacidade de armazenamento (em *bytes*).

Questão 35

Um teclado com conexão USB somente pode ser conectado em uma porta USB específica para teclados, enquanto que um *mouse* USB somente pode ser conectado em uma porta USB específica para *mouses*.

Questão 36

No *Microsoft Word*, em sistemas *Windows*, as seguintes combinações de teclas podem ser usadas para realizar as operações: Ctrl+C, para copiar um trecho de texto selecionado; Ctrl+X, para recortar um trecho de texto selecionado; e Ctrl+Z, para desfazer a última ação.

Questão 37

Em sistemas *Windows*, é possível digitar comandos do sistema operacional utilizando-se o *prompt de comandos*. Por exemplo, o comando **dir** pode ser utilizado para listar os arquivos e subdiretórios de um determinado diretório armazenado em uma unidade de disco rígido.

Questão 38

O aplicativo para edição de textos *Notepad* (Bloco de Notas), existente em sistemas *Windows*, permite a gravação de textos no formato RTF.

Questão 39

Em sistemas como o *Windows* é necessário executar o procedimento de remoção segura de um dispositivo USB, antes de desconectá-lo do computador, para que possíveis vírus presentes no computador não infectem arquivos armazenados no dispositivo.

Questão 40

O *Gerenciador de Tarefas* é um programa disponível em sistemas *Windows*, que permite a um usuário, entre outras funções, forçar o término da execução de um programa.

Questão 41

O campo BCC (também CC ou CCO) em uma mensagem de correio eletrônico é utilizado para se definir um destinatário que irá receber a mensagem com prioridade.

Questão 42

Um dos formatos para armazenamento de textos no *Microsoft Word* é o RTF (*Rich Text Format*), criado para a troca de arquivos de texto entre diferentes sistemas.

Questão 43

Memória cache é o nome que se dá ao conjunto de arquivos temporários armazenados em um computador por um navegador *web*, como o *Mozilla Firefox*, por exemplo.

Questão 44

O *Mozilla Firefox* permite um modo de navegação chamado de navegação privativa, em que o histórico de navegação, entre outros dados, não é armazenado localmente no computador.

Questão 45

Spam é o nome dado a um tipo específico de vírus de computador que infecta navegadores *web*.

PROVA DE CONHECIMENTOS ESPECÍFICOS ASSISTENTE EM ADMINISTRAÇÃO

QUESTÕES de 46 a 85

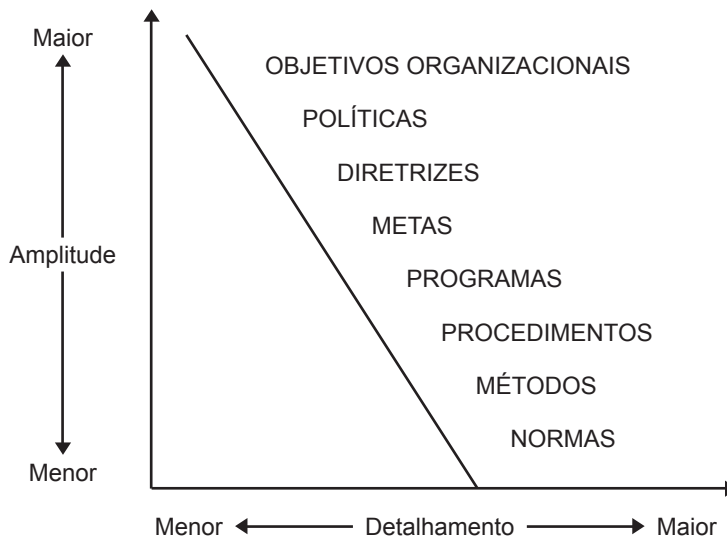
INSTRUÇÃO:

Para cada questão, de **46** a **85**, marque na coluna correspondente da Folha de Respostas:

V, se a proposição é verdadeira;
F, se a proposição é falsa.

A resposta correta vale 1 (um ponto); a resposta errada vale -0,75 (*menos setenta e cinco centésimos*); a ausência de marcação e a marcação dupla ou inadequada valem 0 (zero).

QUESTÕES de 46 a 49



Questão 46

Os objetivos organizacionais são resultados pretendidos, que se objetiva alcançar na instituição em sua totalidade.

Questão 47

As diretrizes são metas a seguir para cada procedimento adotado visando ao bom funcionamento da instituição.

Questão 48

Os programas são alvos a serem atingidos por cada órgão, na busca dos objetivos organizacionais.

Questão 49

Os métodos são os procedimentos definidos para a execução de tarefas, ou seja, são caminhos operacionais escolhidos para a realização das atividades.

Questão 50

A comunicação formal, em uma organização, pode ser definida como aquela que ocorre de acordo com as rotinas e os fluxos preestabelecidos pelos gestores.

Questão 51

Em uma perspectiva contemporânea, a comunicação informal deve ser eliminada das organizações, em função dos diversos ruídos que provoca.

Questão 52

A comunicação interpessoal é toda aquela que ocorre do indivíduo para consigo mesmo.

Questão 53

Uma barreira pode ser compreendida como qualquer elemento que interfira no perfeito processo de comunicação.

Questão 54

Para que a comunicação interpessoal ocorra de modo eficaz, é importante que codificador e decodificador evitem barreiras, a exemplo da filtragem, da percepção seletiva e do uso de jargões.

Questão 55

Língua e linguagem dizem respeito ao mesmo tipo de barreira na comunicação interpessoal.

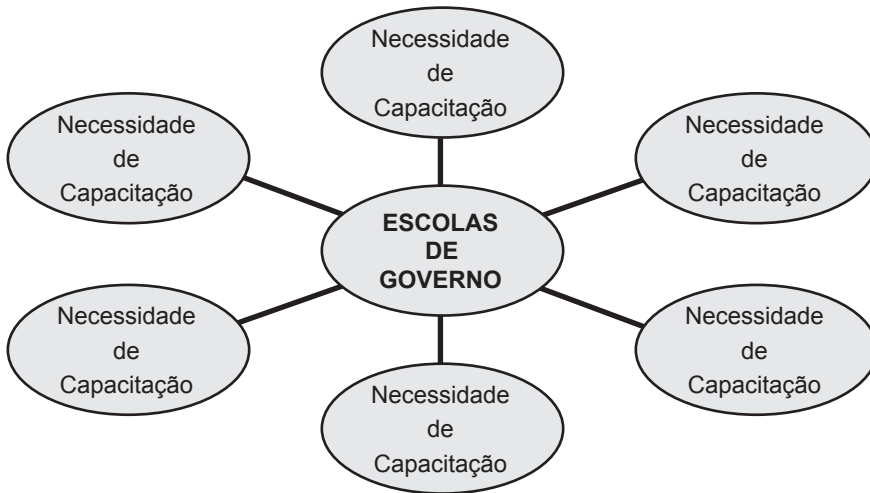
Questão 56

Gestão por competência é o processo permanente e deliberado de aprendizagem, com o propósito de formar o perfil adequado do profissional, aumentar a produtividade e contribuir para o desenvolvimento institucional.

Questão 57

Os eventos de capacitação são cursos presenciais, escolhidos pelo servidor, que contribuem para seu desenvolvimento e que atendem aos interesses da administração pública.

QUESTÕES 58 e 59



Questão 58

São consideradas escolas de governo as instituições federais de ensino superior existentes no território nacional.

Questão 59

As escolas de governo contribuirão para a identificação das necessidades de capacitação dos órgãos e das entidades incluídas na estrutura da administração pública federal direta, autárquica e fundacional.

Questão 60

Uma das diretrizes da Política Nacional de Desenvolvimento de Pessoal é estimular a participação do servidor em ações de educação continuada, entendida como a oferta regular de cursos para o aprimoramento profissional, ao longo de sua vida funcional.

Questão 61

A liderança é uma influência interpessoal exercida em uma situação específica, na qual a comunicação é fundamental, tendo-se em vista um objetivo a ser atingido.

Questão 62

Na liderança autocrática, as tarefas são decididas conjuntamente, ainda que o líder seja rigoroso na sua execução.

Questão 63

Na liderança democrática, as decisões e as diretrizes de trabalho são estabelecidas pelo grupo com o apoio do líder.

Questão 64

Poder significa a capacidade que uma pessoa possui para influenciar outra ou um grupo específico.

Questão 65

O *managerial grid* baseia-se em dois eixos principais: a preocupação com a produção e a preocupação com as pessoas.

Questão 66

O poder coercitivo baseia-se na capacidade de oferecer recompensas aos membros da organização.

Questão 67

A Lei nº 9.784/99, que regula o processo administrativo no âmbito da administração pública federal, admite que o administrado, no tocante ao esclarecimento dos fatos, oculte dados que se constituam provas contra si, avocando o direito de ficar calado.

Questão 68

A Lei Federal nº 8.159, de 08/01/1991, define Gestão de Documentos como o conjunto de procedimentos e operações técnicas referentes à produção, à tramitação, ao uso, à avaliação e ao arquivamento, em fases corrente e intermediária, visando à sua eliminação ou ao seu recolhimento para guarda permanente.

Questão 69

As principais finalidades do arquivo são servir à administração que o criou, no decorrer das atividades do órgão, e servir de base para o conhecimento da história.

Questão 70

Para gerir os documentos de arquivos, os arquivistas tomam como base a “Teoria das Três Idades”, que determina três idades para os documentos, dispostos nos arquivos corrente, intermediário e morto.

Questão 71

Uma das obrigações do arquivista é avaliar os documentos, para proceder sua destinação, ou seja, sua eliminação ou guarda permanente, e, para tanto, é usada a tabela de equivalência, que o orienta nessa importante tarefa.

Questão 72

Entre os métodos básicos de arquivamento, está o método de assunto que, por sua vez, pode ser enciclopédico, dicionário e simples.

Questão 73

O método numérico de arquivamento é indireto, por utilizar um índice alfabético remissivo para recuperação da informação desejada.

Questão 74

Na regra de alfabetação de entrada de nomes de pessoas físicas com sobrenome composto de um substantivo e um adjetivo ou ligados por hífen, deve-se considerar o adjetivo ou nome após o hífen para o arquivamento, a exemplo de Camilo Castelo Branco – Arquivar: BRANCO, Camilo Castelo.

Questão 75

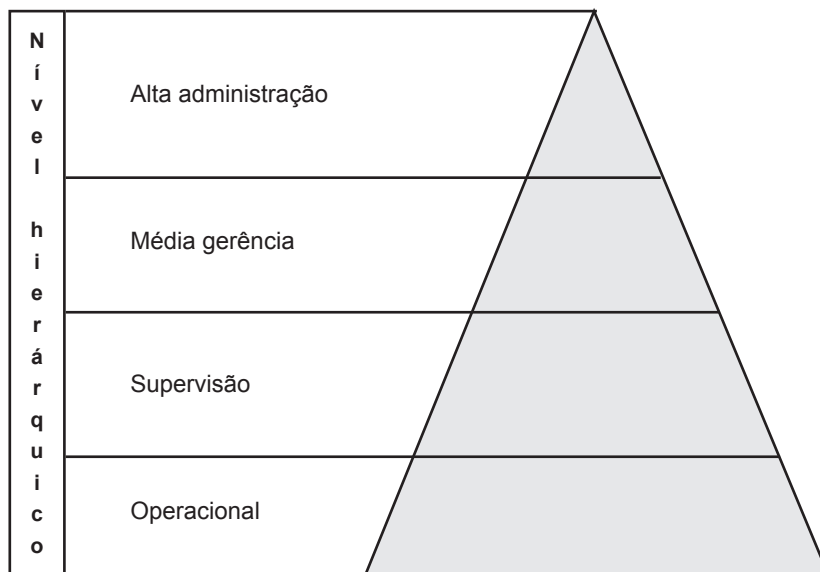
O ingresso em todos os cursos de graduação da UFBA ocorre mediante seleção por concurso vestibular.

Questão 76

Um estudante universitário, matriculado em determinado semestre, frequentou as aulas de certa disciplina, de maneira irregular, tendo muitas faltas durante o período letivo. Conseguiu estar presente nos dias em que o professor realizou verificações de aprendizagem, obtendo nota mínima de aprovação. As faltas registradas, contudo, excederam os 25% permitido pelo regulamento de ensino da UFBA.

O Regimento da UFBA estabelece que a avaliação de aprendizagem se realizará por período letivo, compreendendo apuração da frequência às aulas e verificação do rendimento dos estudantes em trabalhos escolares, testes e provas, o que, portanto, sinaliza a reprovação do estudante pelo professor da disciplina.

QUESTÕES de 77 a 79



Questão 77

A definição do planejamento, o estabelecimento das políticas organizacionais e as decisões estratégicas são adotadas pela alta administração.

Questão 78

Compete à supervisão a busca de informações gerenciais para o planejamento e a decisão táticos.

Questão 79

A definição da estrutura logística, com a conseqüente necessidade de recursos necessários para distribuição e suprimento, é responsabilidade do nível operacional.

Questão 80

Um servidor foi designado para integrar uma Comissão de Inquérito, a respeito de um suposto delito de um colega. Esse funcionário tinha uma inimizade notória com o colega e, justamente por esse motivo, a autoridade competente julgou que seria conveniente sua indicação, pois não haveria risco de um julgamento a favor do funcionário delituoso.

Pela Lei nº 9.784/99, pode ser arguida a suspeição de servidor que tenha amizade íntima ou inimizade notória com algum dos interessados em processo administrativo.

Questão 81

Os recentes escândalos de corrupção, que vêm sendo divulgados, amplamente, pela imprensa, ferem os fundamentos do serviço público de dignidade, decoro, zelo, eficácia e consciência dos princípios morais.

Questão 82

O ingresso no quadro de servidores técnico-administrativos far-se-á, no nível inicial da classe, mediante habilitação em concurso público de provas ou de provas e títulos (Regimento da UFBA, Art. 132, Parágrafo único).

A Lei nº 8.112/90 permite à UFBA estabelecer critérios próprios de desenvolvimento do servidor na carreira, mediante promoção.

Questão 83

Denomina-se de readaptação o esforço feito pela instituição a fim de adaptar ao serviço o servidor que foi transferido de um estado para outro, atendendo à necessidade da função pública.

QUESTÕES 84 e 85

A Lei nº 10.520/2002 instituiu, no âmbito da União, estados, Distrito Federal e municípios, a modalidade de licitação denominada pregão, para aquisição de bens e serviços comuns, e dá outras providências.

Questão 84

Na fase preparatória do pregão, a autoridade competente da instituição federal designará o pregoeiro e respectiva equipe de apoio, que deverá ser constituída de pessoas fora do ambiente organizacional, como garantia de imparcialidade no julgamento.

Questão 85

A fase externa do pregão será iniciada com a convocação dos interessados, por meio de publicação de aviso, em diário oficial do respectivo ente federado, ou, diante de sua inexistência, em jornal de circulação local, facultativamente, por meios eletrônicos e em jornal de grande circulação.

Fontes das ilustrações

Questões de 46 a 49

CHIAVENATO, I. **Introdução à teoria geral da administração**. 2. ed. Rio de Janeiro: Campus, 2000, p. 126. Adaptada.

Questões de 77 a 79

BALLOU, R. H. **Logística empresarial**. São Paulo: Atlas, 2011, p. 281. Adaptada.



Pró-Reitoria de Desenvolvimento de Pessoas – PRODEP
Pró-Reitoria de Graduação – PROGRAD
Serviço de Seleção, Orientação e Avaliação - SSOA
Rua Dr. Augusto Viana, 33 – Canela – Cep. 40110-060
Salvador – Bahia – Brasil – Telefax (71) 3283-7820
E-mail: ssoa@ufba.br – Site: www.concursos.ufba.br

Direitos autorais reservados. Proibida a reprodução,
ainda que parcial, sem autorização prévia da
Universidade Federal da Bahia - UFBA